

TÜRK DİLİ VE EDEBİYATI - SOSYAL BİLİMLER I

1. Bu bölümde sırasıyla TÜRK DİLİ VE EDEBİYATI (1 - 24), TARİH I (25 - 34) ve COĞRAFYA I (35 - 40) olmak üzere toplam 40 soru vardır.
2. Bu bölümdeki sorularla ilgili cevaplarımızı, cevap kağıdımızdaki "Türk D. ve Ed. Sosyal Bil. - 1" bölümüne işaretleyiniz.

1. Stendhal: *Parma Manastırı* romanını yazarken dilim gerekli kıvamı bulsun diye her sabah "Medeni Kanun" dan iki üç sayfa okudum." diyor.

Bu parçadaki altı çizili sözle anlatılmak istenen aşağıdakilerden hangisidir?

- A) Sağlam bir üslup yakalamak
- B) Anlatımını gereksiz sözcüklerden arındırmak
- C) Sanatsız söyleyiş kurmak
- D) Dolambaçlı anlatım yapmamak
- E) Mecazlı anlatımdan kaçınmak

2. (I) Yaşar Kemal'in yarattığı Çukurova dünyasında doğa, insan kadar önemli bir yer tutar. (II) Dağları, ovaları bataklıkları, otları, ağaçları, kuşları, böcekleriyle tüm doğayı romanlarında coşkuyla böylesine işlemiş başka bir Türk yazarı yok. (III) Yaşar Kemal'in doğayı çeşitli amaçlarla kullandığını biliyoruz. (IV) Doğa, her şeyden önce insanın yaşadığı çevre olarak vardır; kimi zaman yaşamak için boğuştuğu bir düşmandır. (V) Kimi zaman bazı ahlaksal değerlerin simgesi olarak iş görür, kimi zaman da estetik değer kazandıran bir öğedir.

Bu parçadaki numaralanmış cümlelerden hangileri "Yaşar Kemal'in romanlarında doğanın işlevleri"ni açıklamaktadır?

- A) I ve II
- B) II ve III
- C) II ve IV
- D) III ve V
- E) IV ve V

3. Büyük salonun her yerinde gümüş şamdanlar vardır.
I
Gösterişli salonun en ücra köşesini bile aydınlatan ahizeler göz alıcıydı. Herkes en şık kıyafetlerini giymiş,
II III IV V
balonun başlamasını bekliyordu.

Bu parçadaki numaralanmış yerlerin hangisinde yazım yanlışı yapılmıştır?

- A) I
- B) II
- C) III
- D) IV
- E) V

4. Hiçbir mektup artık ikna etmiyor beni hayata

Bu kırmızı oyalarla saçlarımda

Beyaz bir tülbent gibi kalırsam

Tenimde, süzemedim tortularla

Gün olur sararırsa sayfalar da

Bıraktım ellerimi, sana bunu yazsın

Bu dizeler için aşağıdakilerden hangisi söylenmez?

- A) Ek eylem kullanılmıştır.
- B) Yeterlilik birleşik eylemi kullanılmıştır.
- C) Geniş zamanın şartıyla çekimlenmiş eylem vardır.
- D) Yardımcı eylemle oluşturulan birleşik eylem vardır.
- E) Dilek kipiyle çekimlenmiş eylem yoktur.

5. Yıllar önce bir dergide Edip Cansever'in *Çağrılmayan Yakup* kitabını eleştiren bir yazı yazmıştım. Bu yazı, şiire başladığımdan beri içimde tabulaşan bir efsaneyi devirmeyi bir bakıma. Edip Cansever'le bir daha karşılaşmayacağım sanıyordum. Ertesi gün, Edebiyatçılar Birliği Lokalinde onunla karşılaştım; köşesinden kahkaha atarak beni yanına çağırdı. Eleştirim değerlendirdi. Sonuçta ondan özür diledim.

Bu parçada Edip Cansever'in tutumu için aşağıdakilerden hangisi söylenbilir?

- A) Hiçbir şeyi umursamayan bir kişiliği vardır.
- B) Eleştiri yazılarının etkisiz olduğu kanısındadır.
- C) Eleştiriye karşı hoşgörülüdür.
- D) Her zaman, her olayın iyi bir yanını görebilir.
- E) Olaylara ve insanlara duygusal yaklaşır.

6. _ _ _ _ Örneğin, Yusuf Atılgan, Faulkner'a hayran olduğunu, onun gibi yazabilmek istediğini sık sık söylemiştir. *Anayurt Oteli* de kimi açılardan Faulkner romanına oldukça yakındır ama hiç kimse Yusuf Atılgan'ın Faulkner'a öykündüğünü düşünmemiştir. Aynı biçimde, Elias Canetti'nin *Körleşme*'si kimi açılardan Kafka'nın yapıtlarını andırır ama yine de Canetti özgün bir yazar, *Körleşme* özgün bir romandır.

Bu parçanın giriş cümlesi aşağıdakilerden hangisi olabilir?

- A) Hayranlık ve etkilenme özgün olmaya engel değildir.
- B) Bir yazarın bir başka yazara yakınlık duyması doğaldır.
- C) Her sanatçının kendisinden önce gelen sanatçılara borçlu olduğu çok şey vardır.
- D) Bizdeki kimi yazarlar, ulusal edebiyatımızı bırakıp Avrupa edebiyatına özenmişlerdir.
- E) Bir sanatçının yaratıcı olması için geçmişin birikimine gereksinimi vardır.

7. Bir gün gelecek sen de perişan olacaksın
Ey gonca bu cemiyeti her dem mi sanırsın

Bu dizelerde görülen söz sanatı aşağıdakilerin hangisinde yoktur?

- A) Kul Mustafa gözden saçar jaleler
Arar bulamaz derdine çareler
- B) Senin yüzün güneştir yoksa aydır
Canım aldı gözündeki ne eydir
- C) Her sabah başka bahar olsa da ben uslandım
Uğramam bahçelerin semtine gülden yandım
- D) Artık olmaz dedin senle
Çok eskitti beni bu hikâye
- E) Macera başlamak üzereymiş o gün
Sürecekmiş bu ateş yıllarca

8. Eğilmiş arza, kanar, muttasıl kanar güller
Durur alev gibi dallarda kanlı bülbüller
Sular mı yandı? Neden tunca benziyor mermer?
Bu bir lisan-ı hafidir ki ruha dolmakta
Kızıl havaları seyret ki akşam olmakta...
(Lisan-ı hafi: Gizli dil)

Bu dizelerde aşağıdaki söz sanatlarından hangisi yoktur?

- A) Teşbih
B) Tecahüliarif
C) Tevriye
D) İstifham
E) İstiare

9. **Aşağıdaki dizelerin hangisinde ayraç içinde verilen söz sanatı yoktur?**

- A) Bir şapka bekler durakta
Ceviz ağacının yanında (Mecazımürsel)
- B) Kim bu cennet vatanın uğruna olmaz ki fedâ
Şühedâ fıskırarak toprağı sıksan şühedâ (İstifham)
- C) Bir yağmur başlar ya inceden ince
Bak o zaman topraktaki sevince (Kapalı istiare)
- D) Geçsin günler, haftalar, aylar, mevsimler, yıllar
Zaman sanki bir rüzgâr ve bir su gibi aksın (Tedric)
- E) Güzel ellerinde bâde süzersin
Gam değildir kara bağrım ezersin (Terdit)

10. Başka bir aşk istemez aşkınla çarpar kalbimiz
Ey vatan gözyaşların dinsin, yetiştik çünkü biz
Gül ki sen neşenle gülsün ay, toprak, deniz

Bu dizelerde aşağıdaki söz sanatlarından hangisi yoktur?

- A) Nida
B) Tevriye
C) Kapalı istiare
D) Açık İstiare
E) Mecazımürsel

11. Müşteriyim ülfetine
Ne istersin kıymetine
Uyup ağıyâr sohbetine
Etme beni ele kıyas
Bu dörtlükteki uyak çeşidinin özdeşi aşağıdakilerin hangisinde yoktur?

- A) Bize evvel söylenirdi
Yok cevabın geldi şimdi
Nuri gayrı pek gücendi
Buna nasıl can dayansın
- B) Gerdana bağlama siyah
Setr eyleme endâmın ah
Göster mi yânın gah gah
Şâh et kerem kıl meclisin
- C) Gözüm yaşı sûz-ı derû eseri
Ateş-i aşkının gönüldür yeri
Öz canımın varsa değeri
Kurban olam bin cân ile özüne
- D) Ağacın eyisi özünden olur
Yiğidin eyisi sözünden olur
İl için ağlayan gözünden olur
Ağlama hey gözü yaşın sevdiğim
- E) Nereden geliyor bu çoşkun dere
Aceb bilmem bunun uğrağı nere
Ola ki yâre benden haber vere
Dökeyim derdim ağlaya ağlaya

12. Feryâd u figânı şu gece arşa dayandı
Derd ü gam ile didelerim kana boyandı
Firkat günü âh böyle uzandıkça uzandı
Her saat-i hicrin bana bin yıl kadar oldu
**Bu dörtlük için aşağıdakilerden hangisi söylene-
mez?**

- A) Hem redif hem uyak birlikte kullanılmıştır.
B) Yakın anlamlı sözcükler bir arada kullanılarak anlatım güçlendirilmiştir.
C) Mübalağa sanatına yer verilmiştir.
D) Bir koşmadan alınmıştır.
E) Düz uyak düzeniyle yazılmıştır.

13. Mesneviler, Tanzimat Dönemi'nden önce roman ve hikâyenin görevini üstlenen nazım şekilleridir. Kasideler methiye, mersiye, münacaat, naat gibi türlere ayrılır. Hicviye türündeki kasideler halk edebiyatında taşlamaların karşılığı gibidir. Terkibibent ile terciibent; konu, nazım birimi ve uyak yönünden birbirine benzemekle beraber terkibibentte vasıta beyti her bendin sonunda aynı kâ-
lırken terciibentte vasıta beyti her bendin sonunda de-
ğişir.

Bu parçadaki numaralanmış yerlerden hangi ikisinin yeri değiştirilirse bilgi yanlışlığı giderilmiş olur?

- A) I ve II B) II ve III C) I ve IV
D) III ve V E) IV ve V

14. **Aşağıdaki dizelerden hangisi bir kasidenin makta beyti olabilir?**

- A) Yümn-i na'tinden güher olmuş Fuzulî sözleri
Ebr-i nisandan dönen tek, lu'tü-i şehvare su
- B) Arızın yadıyle nemmak olsa müjgânım nola
Zayı olmaz gül temennasiyle vermek hare su
- C) Tuynet-i pakini rüşen kılmış ehli aleme
İktida kılmış Tarik-i Ahmed-i Muhtare su
- D) Umduğumuz oldur ki ruz-ı haşr mahrum olmyam
Çeşme-i vaslın vere men teşne-i didare su
- E) Saçma ey göz, eşkden gönlümdeki odlare su
Kim bu denlü tutuşan odlara kılmaz çare su

15. Aşağıdaki dizelerin hangisinde diğerlerinden farklı bir uyak kullanılmıştır?

- A) Deden koynunda yattıkça benimsin, ey güzel toprak!
Neler yapmış bu millet, en yakın tarihe bir sor bak
- B) Hani dün kokladığım saç, hani badem
Gözlü güzel, hani Hürrem, hani Kösem?
- C) Âşık kerem olmuşum yollardayım
Gel gör sevdan ile ne hâllerdeyim
- D) Yolcu ölmüş, işte ayaklar hür...
Yolcu ölmüş, ayaklar düşünür...
- E) Mazi köyünde, hâtıralar gölgesinde hal
Yaklaştığın tabiatı günlerce seyre dal

16.

I.

Yöğrüttür bizim atımız
Yardan atlattı zatımız
Gurbet ilde kıymatımız
Ya bilinir ya bilinmez

II.

Mendilim yudum arıttım
Gülün dalında kuruttum
Adım ne idi unuttum
Sorulmayı sorulmayı

Bu dörtlükler için aşağıdakilerden hangisi söylenemez?

- A) Düz uyak düzeniyle yazılmışlardır.
- B) Halk edebiyatı geleneğiyle yazılmışlardır.
- C) 8'li hece ölçüsü kullanılmıştır.
- D) Her ikisi de semâiden alınmıştır.
- E) İki şiirde de tam uyak kullanılmıştır.

17. Aşağıdakilerin hangisinde gazelle ilgili verilen bilgi yanlıştır?

- A) Dünya malları, şöhret, yaşamaktan zevk alma konusundan bahsedilmiş gazellere rindane gazel denir.
- B) Sevgi, aşk gibi zevkleri çapkın bir şekilde ifade eden gazellere âşıkane gazel denir.
- C) Özlü sözler içeren, hayat dersi veren ve ahlaksal öğeler içeren gazellere hikemi gazel adı verilir.
- D) Aşk ile ilgili keder, yakarma, arı gibi içsel duyguları işleyen gazelin usta ismi Fuzulî'dir.
- E) Hikemi gazellerin usta ismi divan edebiyatında Nabi'dir.

18. Aşağıdakilerden hangisi dram türünün özelliklerinden biri değildir?

- A) Romantizm akımının etkisinde gelişen bir tiyatro türüdür.
- B) Güldürü ve ağlatıyı iç içe veren, yaşamı bütünlük içinde yansıtan bir türdür.
- C) Konular tarihten ve mitolojiden alınır.
- D) Üç birlik kuralına uyulmaz.
- E) Her türlü olay sahnede gösterilebilir.

19. I. Yabancı bir eseri yer adları, deyimleri, gelenek ve görenekleriyle yerli hayata uygulayarak çevirmedi.

- II. Tiyatro ve benzeri edebiyat türlerinde dilin müzik karakterini başarı ile yaşatabilme yeteneğidir.
- III. Bir hikâyede asıl olaya karışan ikinci derecede önemli olaydır.
- IV. Masalların tiyatro sahnesinde dramatize edilmesinden doğma, cinlerin ve perilerin de rol aldığı tiyatro türüdür.

Aşağıdaki terimlerden hangisinin tanımı numaralanmış cümlelerde verilmemiştir?

- A) Epizot
- B) Diksiyon
- C) Feeri
- D) Vodvil
- E) Adapte

20. Güzellik, insanlar arasında, çok tutulan bir şeydir. Aramızda ilk anlaşma onunla başlar. İnsan ne kadar vahşi, ne kadar kötü yaratılışlı olursa olsun onun büyüüne kapılmaktan kendini alamaz. Bedenin varlığımızdaki payı ve değeri büyüktür. Bu bakımdan onun yapısına ve düzenine verilen önem pek yerindedir. İki temel taşımızı (ruh ve bedeni) birbirinde ayırmak, koparmak isteyenler yanılıyorlar; tam tersine onları çiftleştirmek, birleştirmek gerek.

Bu parçada aşağıdaki düzyazı türlerinden hangisine ait özellikler görülmektedir?

- A) Makale B) Deneme C) Eleştiri
D) Anı E) Haber yazısı

21. İslamiyet Öncesi Türk Edebiyatı Dönemi'nde şiiirler yuğ, sığır ve şölen adı verilen törenlerin bir parçasıdır.

I
Şiiirler şaman, baksı, ozan, kam, oyun adı verilen kişiler tarafından kopuz adı verilen saz eşliğinde söylenmiştir. Şiiirlerde hece ve aruz ölçüsü kullanılmıştır. Şiiirler anonim nitelikte olduğundan kimler tarafından söylendiği genellikle bilinmez.

Bu parçadaki numaralanmış yerlerden hangisinde bilgi yanlış yapılmıştır?

- A) I B) II C) III D) IV E) V

22. (I) Saka hükümdarı Alp Er Tunga'nın kişiliği çevresinde oluşan Alp Er Tunga Destanı'nda MÖ VII. yüzyılda yapılan Türk-İran savaşları anlatılır. (II) Göktürlere ait Ergenekon Destanı'nda Göktürklerin bir yerde sıkışarak, orada dört yüzyıl oturup çoğalmaları ve demir bir dağı delerek kurtulmaları anlatılır. (III) Göktürlere ait Türeyiş Destanı'nda Tanrının kurt kılığında dünyaya inerek hükümdarın iki kızıyla evlenmesi anlatılır. (IV) Uygurlara ait bir destan olan Göç Destanı'nda Uyguların Doğu Türkistan'a göç edişleri konu olarak ele alınır. (V) Hunlara ait Oğuz Kağan Destanı'nda ise Mete Han ve onun çevresinde gelişen olaylar anlatılır.

Bu parçadaki numaralanmış cümlelerin hangisinde bilgi yanlış yapılmıştır?

- A) I B) II C) III D) IV E) V

23. Aşağıdakilerden hangisi Türk destanlarında bulunan motiflerden biri değildir?

- A) Kilim B) Işık C) Kurt
D) Ağaç E) Kırklar

24. Aşağıdakilerin hangisinde yazınsal bir söylem niteliği vardır?

A) Bugün dünyanın birçok ülkesinde, sofrada tüketilmek üzere büyük çapta balık üretimi yapılmaktadır. Havuzlarda en çok sazan, alabalık ve sombaliği üretilir. Havuzlarda ayrıca soyu azalan balık türleri de yetiştirilmektedir. Tatlı su balıklarının üretiminde iki ayrı yöntem uygulanır. Örneğin sazan, besinini sudaki doğal ortamdan sağlayabileceği büyük göletlerde üretilir.

B) Tarih, kültür ve olağanüstü doğal güzelliklerin iç içe yaşandığı Türkiye, bu özelliklerini günümüze kadar devam ettirebilmiş dünyanın ender turizm cennetlerinden biridir. Dört mevsimin tüm özelliklerinin her zaman yaşanabildiği yöreleri, ve dünyanın üç ünlü mutfağından birine sahip olması bakımından da ayrıcalıklı bir ülkedir.

C) Anadolu'da Selçuklular döneminden başlayarak günümüze kadar Türk müziği farklı gelişme alanları göstermiştir. Bu alanlar, aydın kesimin kentlerde geliştirdiği klasik müzik, Anadolu insanının yüzyıllar boyu dolaysız söylemi olarak gelişen Türk halk müziği, dinsel müzik ve mehter müziğidir.

D) Türk edebiyatında makale türünün ilk örnekleri Tanzimat Dönemi'nde görülür. İlk makale, Şinasi tarafından çıkarılan ve ilk özel gazete kabul edilen Tercüman-ı Ahval'de (1860) yayımlanmıştır. Türk edebiyatındaki bu ilk makale Tercüman-ı Ahval Mükaddimesi'dir. Namık Kemal, Ziya Paşa, Şemsettin Sami, gibi sanatçılar bu türün gelişmesini sağlamıştır.

E) Apartmanın demirden hantal kapısı çok geçmeden açıldı ve o kim olduğunu bile bilmediği heybetli adamın ardına takılarak ikinci kata çıktı. Merdivende taze badana kokusu vardı. Yukarıya çıkıp da ikinci kata girdiklerinde tertemiz bir daireyle karşılaştı. Apartmanın merdiven duvarları gibi burası da belli ki yeni badanalanmıştı.

25. I. Paleografya
II. Epigrafi
III. Nümizmatik
IV. Sicilografı

Köktürk Yazıtları'nın incelemesinde yukarıda verilen tarihe yardımcı bilimlerden hangilerinden yararlanılabilir?

- A) Yalnız I B) I ve II C) II ve III
D) I, II ve III E) II, III ve IV

26. – Bumin Kağan Dönemi'nde Ötüken'de siyasi birlik hâline gelmişlerdir.
– En parlak dönemlerini Mukan Kağan zamanında yaşamışlar ve bu dönemde devletlerinin sınırları doğuda Mançurya'ya, batıda Hazar Denizi'ne kadar uzanmıştır.

Verilen bilgiler aşağıdaki Türk devletlerinden hangisine aittir?

- A) Avarlar B) Kök Türkler
C) Akhunlar D) Uygurlar
E) Asya Hun Devleti

27. **Aşağıdaki Türk devletlerinden hangisinin benimsediği din yanlış verilmiştir?**

- A) Köktürkler –İslamiyet
B) Uygurlar – Maniheizm
C) Hunlar – Şamanizm
D) Karahanlılar – İslamiyet
E) Hazarlar – Musevilik

28. Türklerdeki cihan hakimiyeti ile İslam devletlerindeki gaza ve cihat politikası birbirlerine çok yakın terimlerdir ve ortak amaçları vardır.

Buna göre cihan ve gaza-cihat politikalarının ortak amacı aşağıdakilerden hangisinde doğru olarak verilmiştir?

- A) Sınırları genişletme ve kültürlerini yayma amacı vardır.
B) Allah adına savaşmak esastır.
C) İslamiyet bölge insanlarına kabul ettirilir.
D) İmparatorluk kurma amacı taşır.
E) Türklerin hakimiyet alanı genişletilmek istenmiştir.

29. I. Arap ırkçılığı (Mevali) politikasının benimsenmesi
II. Adaletli ve hoşgörülü yönetim uygulanması
III. Halifeliğin saltanat halinde sürdürülmesi

Yukarıdaki bilgilerden hangileri Emevi ve Abbasi-lerin ortak özellikleri arasında gösterilemez?

- A) Yalnız I B) Yalnız II C) Yalnız III
D) I ve II E) II ve III

30. **Devlet memuru olabilmek için Müslüman olma şartının kaldırılması ve askerlikte nakd-i bedel sisteminin getirilmesi aşağıdaki gelişmelerin hangisiyle gerçekleşmiştir?**

- A) Tanzimat Fermanı
B) Kanun-i Esasi
C) II. Meşrutiyet
D) Islahat Fermanı
E) Halepa Fermanı

31. XX.yüzyılda Osmanlı Devleti'nin;

- I. Bulgaristan
- II. Arnavutluk
- III. Trablusgarp

gibi topraklarının hangilerinin elden çıkmasında sömürgeciliğin etkisinden söz edilemez?

- A) Yalnız I
- B) Yalnız II
- C) Yalnız III
- D) I ve II
- E) I ve III

32. I. Dünya Savaşı 4 yıl sürmesine karşın 10 milyon insan ölmüş, bu sayı II. Dünya Savaşı'nda 45 milyona yaklaşmıştır. Ölen insanların önemli bir bölümünü ise siviller oluşturmuştur. Her iki savaşta da silahlı kuvvetlere yapılan yatırımların dışında, savaş sonrası ortaya çıkan ekonomik krizler de dünya devletlerini önemli ölçüde etkilemiştir.

Bu durum devletleri;

- I. ekonomik alanda işbirliğine gitme,
- II. uluslararası barış örgütleri kurma,
- III. sivil savunma örgütlenmesini geliştirme

gibi çalışmalarda hangilerine yönlendirmiştir?

- A) Yalnız I
- B) Yalnız II
- C) Yalnız III
- D) II ve III
- E) I, II ve III

33. Mondros Ateşkes Antlaşması'nda yer alan;

- I. İtilaf Devletleri güvenliklerini tehdit eden bir durumda, istedikleri herhangi bir noktayı işgal edebilecek.
- II. Osmanlı ordusu terhis edilecek.
- III. Haberleşme ve ulaşım araçları İtilaf Devletlerinin denetimine girecek.

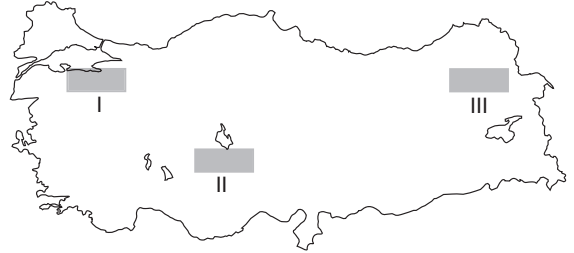
maddelerinin tamamı göz önünde bulundurulduğunda, Osmanlı Devleti için aşağıdakilerden hangisinin doğru bir yargı olduğu söylenebilir?

- A) Siyasi üstünlük sağlanmıştır.
- B) Hanedan egemenliği sona ermiştir.
- C) Savunma gücü elinden alınarak işgale açık duruma getirilmiştir.
- D) Askeri alanda ıslahat yapma ortamı doğmuştur.
- E) Anadolu üzerindeki otoritesi artmıştır.

34. Amasya Genelgesi ile Erzurum ve Sivas Kongrelerinde alınan kararlar aşağıdaki amaçlardan hangisini gerçekleştirmeye yönelik değildir?

- A) Halkı ortak bir mücadele etrafında birleştirme
- B) Milli egemenliği sağlama
- C) Vatanın bütünlüğünü koruma
- D) Ulusal bağımsızlığı sağlama
- E) Hukuk ve yönetim alanında laik devlet anlayışına geçme

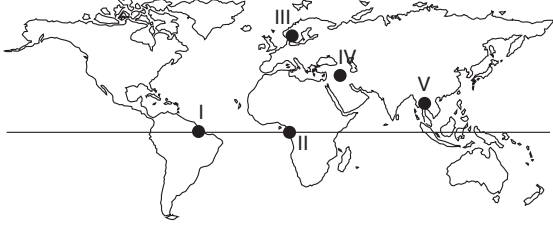
35. Fiziki haritalarda renkler yükselti basamaklarına göre boyanır.



Merkezlerin gösterilmesi gereken renkler eşlemlerinden hangisi doğru yapılmıştır?

	I	II	III
A) Kahve	Yeşil	Sarı	
B) Turuncu	Yeşil	Sarı	
C) Yeşil	Sarı	Kahverengi	
D) Mavi	Yeşil	Turuncu	
E) Yeşil	Kahverengi	Kahverengi	

36. Tarih boyunca insanlar bazıları ihtiyaçtan bazıları ihmal ve yanlış kullanımdan kaynaklanan çeşitli nedenlerle bitki örtüsünü tahrip etmişlerdir.



Yukarıdaki Dünya haritasında işaretli alanlardan hangisinde bitki örtüsü beşeri faktörlerden daha çok etkilenmiştir?

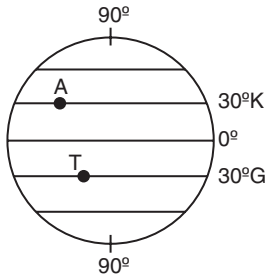
- A) I B) II C) III D) IV E) V

37. $\frac{X}{10^{\circ} \text{ BM} - 20^{\circ} \text{ KP}}$ $\frac{Y}{10^{\circ} \text{ DM} - 20^{\circ} \text{ GP}}$

Yukarıda enlem ve boylam dereceleri verilen X ve Y noktaları için aşağıdaki yorumlardan hangisi yapılırsa doğru olur?

- A) Yerel saatleri aynıdır.
B) Ekinokslarda güneş ışınlarının geliş açısı aynıdır.
C) Güneşin doğuş batış saatleri yıl boyunca aynıdır.
D) Kuzey kutup noktasına uzaklıkları aynıdır.
E) Aralarında 160 dakika yerel saat farkı vardır.

- 38.



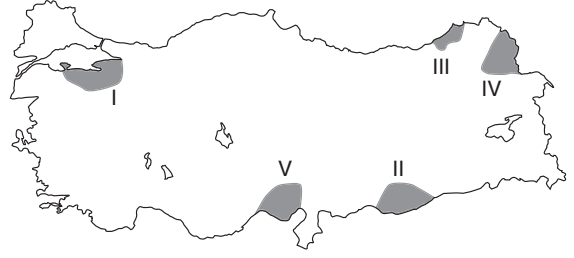
Yukarıdaki şekilde A ve T şehirlerinin 21 Haziran tarihinde;

- I. Gece – gündüz süre farkları
II. Sıcaklıkları
III. Güneş ışınlarının geliş açısı
IV. Yerel saatleri

gibi özelliklerden hangilerinin aynı olduğu kesinlikle söylenebilir?

- A) Yalnız I B) I ve IV C) II ve III
D) I ve II E) Yalnız IV

- 39.



Yukarıdaki haritada taralı merkezlerden hangisinde enlem ve karasallığın etkisiyle buharlaşma şiddeti en fazladır?

- A) I B) II C) III D) IV E) V

40. I. Yan basınçların etkisiyle meydana gelen kıvrılma ve kırılmalar sonucu tabakaların durumunun bozulması
II. Yerkabuğun altındaki mağmanın yerkabuğunun zayıf noktalarından dışarı çıkması
III. Yerkabuğunun geniş alanlarının, tabakaların durumu bozulmadan alçalması ve yükselmesi
IV. Yeryüzündeki kırık (fay) hatları boyunca meydana gelen yer sarsıntıları

Yukarıdaki olaylar aşağıdaki seçeneklerle eşleştirildiğinde hangisine ait bir açıklama yoktur?

- A) Tektonik Deprem
B) Volkanizma
C) Epirojenez (Kıta Oluşumu)
D) Çöküntü Depremi
E) Orojenez (Dağ oluşumu)

TÜRK DİLİ VE EDEBİYATI - SOSYAL BİLİMLER I
TESTİ BİTTİ.
MATEMATİK TESTİNE GEÇİNİZ.

SOSYAL BİLİMLER II TESTİ

- Bu bölümde sırasıyla TARİH II (1-11), COĞRAFYA II (12-22), FELSEFE GR. (FELSEFE, PSİKOLOJİ - SOSYOLOJİ - MANTIK) (23-34) ve DİN KÜLTÜRÜ VE AHLAK BİLGİSİ (35-40) olmak üzere toplam 40 soru vardır.
- Bu bölümdeki sorularla ilgili cevaplarımızı, cevap kağıdımızdaki "Sosyal Bilimler - 2" bölümüne işaretleyiniz.

1. İslamiyet Öncesi Türk devletlerinde özel mülkiyet anlayışının gelişmemesinin aşağıdakilerden hangisine neden olduğu söylenemez?

- Mülkiyeti koruyan yasalar gelişmemiştir.
- Sosyal sınıflaşma görülmemiştir.
- Toprak zenginliği meydana gelmemiştir.
- Siyasi birlik sağlanamamıştır.
- Kölecî toplum yapısı oluşmamıştır.

2. Bilge Kağan, Kül Tigin ve Vezir Tonyukuk'un çabalarıyla I. Köktürk Devleti'nin devamı niteliğinde kurulan devlet aşağıdakilerden hangisidir?

- Karluk
- Uygur
- Avar
- Kutluk
- Peçenek

3. Orta Asya Türklerinde görülen,

- dinamik, mücedeleci ve güçlü bir toplum yapısının ortaya çıkması,
- şehirlerin kurulması,
- İpek Yolu'na hakim olması

durumlarından hangileri göçebe yaşam tarzının benimsenmesinin sonuçları arasında yer alır?

- Yalnız I
- Yalnız II
- Yalnız III
- I ve III
- II ve III

4. Abbasilerde;

- Egemenlik anlayışının saltanat sistemine dayanması,
- Helenistik eserlerin tercüme edilmesi,
- "Ümmetçilik" anlayışının benimsenmesi

gibi özelliklerden hangilerinin Abbasiler Dönemi'nde Müslüman nüfusun artışında etkili olduğu söylenebilir?

- Yalnız I
- Yalnız III
- I ve II
- II ve III
- I, II ve III

5. Osmanlı Devleti'nde aşağıdakilerden hangisiyle padişah ilk kez kendi gücü dışında başka güçlerin de varlığını kabul etmiştir?

- I.Meşrutiyet
- Islahat Fermanı
- II. Meşrutiyet
- Sened-i İttifak
- Tanzimat Fermanı

6. İttihat ve Terakki Cemiyeti'nin II. Meşrutiyet'i ilan ettirmek üzere oluşturduğu hareketin nedenleri arasında;
- Reval Görüşmeleri ile (1908) Makedonya'ya özerklik verilmesi konusunda İngiltere ve Rusya'nın fikir birliğine varması
 - Rusya'nın bu görüşmeler sonucu Boğazlar ve Balkanlarda serbest bırakılması
 - İstibdat Dönemi'nin ümmetçi siyasetine karşı Türkçülük düşüncesinin önem kazanması sayılabilir.

Bu nedenler değerlendirildiğinde Meşrutiyet'in yeniden ilan edilmesinde aşağıdakilerden hangisinin etkisinden söz edilemez?

- Avrupalı devletlerin Osmanlı içişlerine karışmasının engellenmesi
- Osmanlı Devleti'ni dağılmaktan kurtarma düşüncesi
- Daralan sınırlarda milliyetçilik duygusunun güçlenmesi
- Osmanlı toprak bütünlüğünün demokratik düzene geçerek sağlanacağı düşüncesi
- Avrupalı devletlerin Osmanlı'yı iç politikada zor durumda bırakmak için İttihatçıları desteklemesi

7. **Uşi Antlaşması'nın;**

- Trablusgarp'taki müslümanlarla Osmanlı Devleti arasındaki dini bağ devam edecektir.
- Trablusgarp, İtalya'ya bırakılacaktır.
- On İki Ada geçici olarak İtalya'ya verilecektir.

maddelerinden hangileri Osmanlı İmparatorluğu'nun Kuzey Afrika'daki varlığının sona erdiğinin kanıtıdır?

- Yalnız I
- Yalnız II
- I ve II
- I ve III
- I, II ve III

8. **Osmanlıları Balkanlardan atmak ve Osmanlı'nın Balkanlardaki topraklarını paylaşmak amacıyla oluşturulan Balkanlı Bağlaşıklar grubuna aşağıdaki hangi devlet katılmamıştır?**

- Yunanistan
- Arnavutluk
- Sırbistan
- Bulgaristan
- Karadağ

9. **Aşağıdakilerden hangisi I. Dünya Savaşı'nın sonuçları arasında yer almaz?**

- Milletler Cemiyeti'nin kurulması
- Millî devletlerin sayısının artması
- Avrupa'da totaliter rejimlerin oluşturulması
- İtalya ve Almanya'nın savaşı kaybetmeleri
- Almanya'nın sömürgelerini yaygınlaştırması

10. Amasya Genelgesi'nin aşağıdaki maddelerinden hangisinde "ulusal egemenlik" anlayışına dayalı bir karar alınmıştır?

- A) Milletin bağımsızlığını yine milletin azim ve kararı kurtaracaktır.
 B) İstanbul Hükümeti üzerine düşen görev ve sorumluluğu yerine getirmemektedir.
 C) Milletin bağımsızlığı, vatanın bütünlüğü tehlikededir.
 D) Askeri birlikler ve millî güçler hiçbir şekilde dağılmayacaktır.
 E) Alınan kararlar millî bir sır olarak saklanacaktır.

11. "Devletler insan haklarını sağlamak için kurulmuştur ve yönetenler, her türlü iktidarı yönetilenlerin rızasından alırlar. Eğer bu amaca aykırı hareket edilirse, bu hükümeti değiştirmek yine ulusun hakkıdır."

Yukarıdaki düşüncenin özü aşağıdaki yönetimlerden hangisi ile ilişkilidir?

- A) Oligarşi B) Cumhuriyet C) Faşizm
 D) Nasyonalizm E) Meşrutiyet

12. I. Temmuz ayında Asya'nın iç kesimlerinde basıncı düşmesi

II. Yükseldikçe basıncının azalması

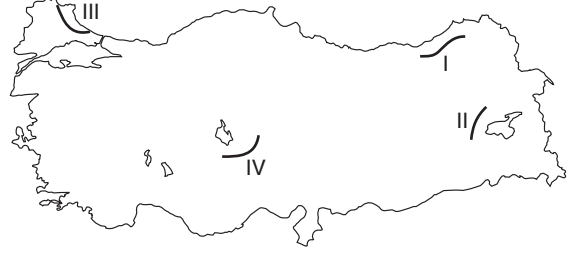
III. Kutupların sürekli yüksek basınç alanı olması

IV. 30° enlemleri çevresi sürekli yüksek basınç alanı durumundayken, 60° enlemlerinde sürekli alçak basınç alanlarının oluşması

Yukarıdakilerden hangileri sıcaklığın basınç üzerindeki etkisine örnek verilebilir?

- A) Yalnız I B) I ve II C) Yalnız II
 D) I ve III E) III ve IV

13.

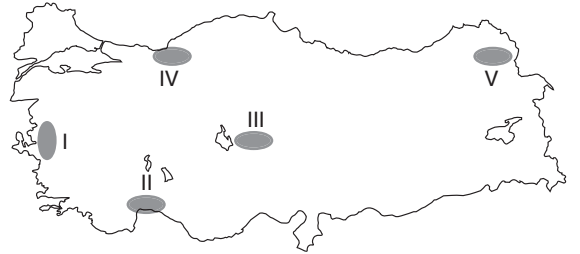


Yerkabuğu içindeki katmanların yerinden oynaması ile oluşan titreşimlere deprem denir. Depremler; tektonik, volkanik ve çökme depremler diye üçe ayrılır.

Türkiye'de volkanizma faaliyetlerinin devam ettiği varsayılırsa haritadaki taralı alanların hangilerinde volkanik depremlerin görülme ihtimalinin daha fazla olacağı söylenebilir?

- A) Yalnız II B) Yalnız III C) I ve III
 D) II ve III E) II ve IV

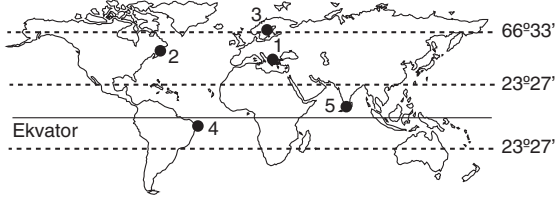
14. Su içinde eriyik maddelerin belirli alanlarda üst üste çökmesiyle; kalker, jips gibi kayalar oluşur.



Yukarıdaki haritada işaretli alanların hangisinde bu tür kayalara daha çok rastlanılır?

- A) I B) II C) III D) IV E) V

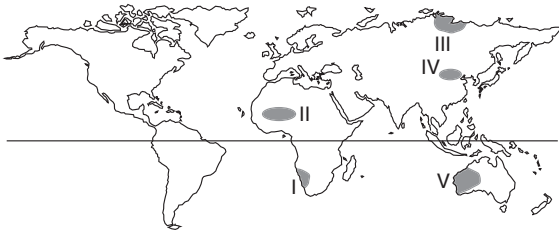
15.



Yukarıdaki haritada numaralanmış yerlerde hangisinin sıcaklığı okyanus akıntılarından dolayı düşüktür?

- A) 1 B) 2 C) 3 D) 4 E) 5

16.



Yukarıdaki haritada Dünya'nın en az yağış alan yerleri gösterilmektedir.

Bu yerlerden hangisinden yağış az olmasına rağmen bağıl nem daha yüksektir?

- A) I B) II C) III D) IV E) V

17. Aşağıdakilerden hangisi Türkiye'nin Kuzey Yarımküre'de yer aldığına kanıtıdır?

- A) 21 Mart tarihinde gece-gündüz eşitliği yaşanması
B) Batıdan doğuya doğru gidildiğinde sıcaklığın düşmesi
C) Güneş'i Başlangıç Meridyeninden önce görmesi
D) Kış mevsiminde Akdeniz Bölgesi'nin Güneydoğu Anadolu'dan sıcak olması
E) Dağların güney yamaçlarının kuzey yamaçlarından sıcak olması

18. Meltem rüzgarları gün içerisinde yön değiştirirler.

Meltem rüzgarlarının kara ile deniz arasında yön değiştirmesinin nedeni aşağıdakilerden hangisidir?

- A) Kara ve denizlerin gün içerisinde farklı ısınması
B) Dağların uzanış doğrultusu
C) Yerçekillerinin etkisi
D) Bitki örtüsünün etkisi
E) Yükseltinin etkisi

19. Farklı boyuttaki üç kağıda Türkiye haritası çizilmiştir.

En küçük kağıtta kullanılan ölçek diğer kağıtlarda da kullanılırsa;

- I. Kağıtların tamamı kullanılmamıştır.
II. Üç harita da aynı yöntemle çizilmiştir.
III. İki merkez arası gerçek uzunluk tüm haritalarda aynıdır.

gibi özelliklerden hangileri kesin doğru olur?

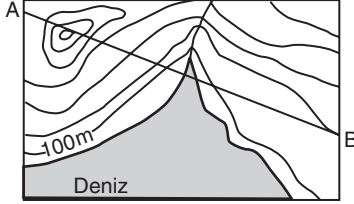
- A) Yalnız I B) Yalnız II C) Yalnız III
D) I ve II E) I ve III

20. Bir meridyen yayını, meridyen dairesine tamamlayan meridyen yayına antimeridyen denir. Antimeridyenlerin birisi doğuda ise diğeri batıdadır. Ve birbirlerini 180° ye tamamlarlar.

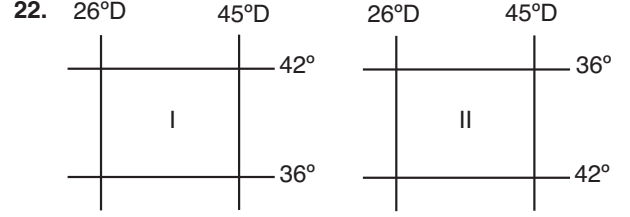
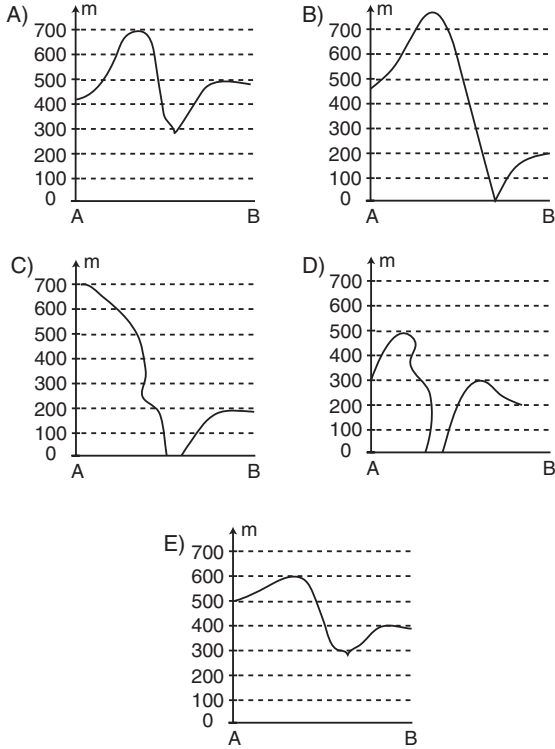
Buna göre aşağıdaki meridyenlerden hangileri Türkiye'nin en doğu ve batısındaki meridyenlerin antimeridyenleridir?

- A) 150° Doğu - 135° Doğu
B) 135° Batı - 154° Batı
C) 26° Batı - 45° Batı
D) 36° Batı - 42° Batı
E) 144° Batı - 104° Batı

21.



Yukarıdaki topoğrafya haritasında gösterilen A-B doğrultusunun profili aşağıdakilerden hangisidir?



Türkiye'nin coğrafi koordinatları I. Konumdaki gibi değil de, II.konumdaki gibi olsaydı aşağıdakilerden hangisi değişirdi?

- A) Bulunduğu yarımküre
B) En doğusu ile en batısı arasındaki boylam farkı
C) Saat dilimleri
D) Kapladığı alan
E) Kuzeyi ve güneyi arasındaki uzaklık

23. Hegel'e göre insan varlık hakkında duyularını hiç kullanmadan yalnız akıl yoluyla gerçek ve kesin bilgiye ulaşabilir. Çünkü aklın yasaları ile varlığın yasaları bir ve aynıdır.

Bu parçaya dayanarak aşağıdakilerden hangisine ulaşılabilir?

- A) Doğru bilgiye ulaşmak olanaksızdır.
B) Doğru bilgiye ancak akılla ulaşılabilir.
C) Bilginin kaynağı deney ve akıldır.
D) Doğru bilgi deneyle elde edilir.
E) Duyular bilgi elde etmekte tek kaynaktır.

24. **Protagoras'ın "insan her şeyin ölçüsüdür" sözü aşağıdaki yargılarda hangisine uygundur?**

- A) Duyularla kesin bilgiye ulaşılabilir.
- B) Bilgilerimizin kaynağında akıl vardır.
- C) İnsanların tümü ortak algılama özelliğine sahiptir.
- D) Tüm bilgiler görecelidir.
- E) Bilgilerimiz genel geçerdir.

25. Bilimsel önermeler, insanın kişisel bakış açısından, dünya görüşünden bağımsızdır.

Paragrafta bilimsel bilginin hangi özelliği üzerinde durmuştur?

- A) Genelleyicilik
- B) Mantıksallık
- C) Sistemlilik
- D) Eleştirecilik
- E) Nesnellik

26. **Aşağıdaki korelasyon kat sayılarından hangisi en yüksek ilişkiyi gösterir?**

- A) -0,75 B) -0,34 C) 0,25 D) 0,35 E) 0,55

27. Bireyin içinde bulunduğu grubun tutumları, bireyin tutumlarının şekillenmesine neden olur.

Yukarıdaki açıklama psikolojinin hangi alt dalının konusudur?

- A) Klinik Psikolojisi
- B) Endüstri Psikolojisi
- C) Gelişim Psikolojisi
- D) Gelişim Psikolojisi
- E) Sosyal Psikolojisi

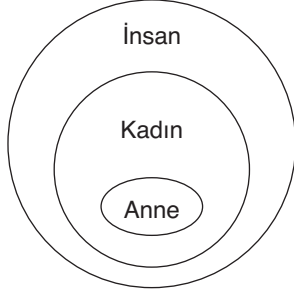
28. **İnsanın daha çok uyaran-tepki bağı doğrultusunda otomatik davrandığını savunan yaklaşım hangisidir?**

- A) Humanistik Yaklaşım
- B) Davranışçı Yaklaşım
- C) Yapısalcı Yaklaşım
- D) Bütüncül Yaklaşım
- E) Bilişsel Yaklaşım

29. **Aşağıdakilerden hangisi tikel olumlu bir önermedir?**

- A) Her insanın karanlıktan korkar.
- B) Bazı şehirlerde üniversite yoktur.
- C) Bazı öğrenciler başarılıdır.
- D) Yağmur yağarsa yerler ıslanır.
- E) Her bitki çiçekli değildir.

30.



Aşağıdaki önermelerden hangisi bu şekile ait olmaz?

- A) Bazı insanlar kadındır.
- B) Her kadın insandır.
- C) Bazı insanlar annedir.
- D) Anne olmayan insan vardır.
- E) Her kadın annedir.

31. Aynı türden nesnelere ortak özelliklerini dile getiren terimlere genel terim adı verilir.

Buna göre aşağıdakilerden hangisi genel terimdir?

- A) Gezegen B) Dünya C) Gezegen
- D) Samanyolu E) Kutup Yıldızı

32. **Aşağıdakilerden hangisi sosyolojinin amaçlarından biri değildir?**

- A) Toplumlara zaman ve yer bakımından nesnel ve somut koşulları içinde anlamak
- B) Toplumun tarih içinde geçirmekte olduğu değişimin nedenlerini ve doğrultusunu açıklamak
- C) Bir insanı diğerinden ayıran kişisel farklılıkları anlamak
- D) Ayrı ayrı toplumlar üzerinde yapılan araştırmaların ortaya çıkardığı benzerlikleri saptayıp genellemelere varmaya çalışmak
- E) İnsanlara toplumların değişme süreci üzerinde etkisi olma ya da öngörü sağlama olanağı vermek

33. Yapılan araştırmalarda toplumsal davranışlarımızdan bazılarının ilkel kültürlerden kalma olduğu saptanmıştır. Örneğin, Freud'un "Totem ve Tabu" adlı eserinde insanların kan bağı olmadığı halde birbirlerine amca, ağabey, teyze diye hitap etmelerinin ilkel dönem kabile kültüründen kaldığını iddia etmektedir.

Bu açıklamayı sosyolojinin hangisi bilimle ilişkisine örnek olarak verebiliriz?

- A) Ekonomiyle
- B) Tarihle
- C) Antropolojiyle
- D) Coğrafyayla
- E) Siyasetle

34. İlk sosyoloji adını kullanan bilim insanıdır; bundan dolayı da sosyolojinin kurucusu olarak kabul edilmektedir. Sosyolojiye en önemli katkısı, " üç hal yasası " adını verdiği kuralıyla toplumsal olayların pozitif nitelik taşıdığını belirtmesidir.

Yukarıdaki bilgilere göre sosyolojinin bağımsız bir bilim olarak gelişmesini sağlayan kişi kimdir?

- A) İbni Haldun
- B) Nikol Makavel
- C) Thomas Mare
- D) Auguste Comte
- E) Montesquieu

35. I. Ölüm
II. Mahşer
III. Amel defteri
IV. Hesap verme
- Yukarıdakilerden hangileri ahiret hayatının aşamalarındandır?**
- A) Yalnız I B) Yalnız II C) Yalnız III
D) I, III ve III E) I, II, III ve IV

36. İnsanların ibadetleri bedenle, mal ile, hem beden hem de mal ile yapılan ibadetler olarak gruplandırılabilir.
- Buna göre;**
- I. namaz,
II. oruç,
III. fitre
- ibadetlerinde hangileri mal ile yapılan ibadettir?**
- A) Yalnız I B) Yalnız II C) Yalnız III
D) I ve III E) I ve III

37. Meleklerle iman, İslam dininin inançlarındandır.
- Buna göre;**
- I. Yemez içmezler.
II. Cinsiyetleri yoktur.
III. Üremezler.
IV. İstediklerini yapma özgürlükleri vardır.
- yukarıda sayılan özelliklerden hangileri meleklerle ait olabilir?**
- A) Yalnız I B) II ve III C) III ve IV
D) I, II ve III E) I, III ve IV

38. "İlim Çin'de dahi olsa gidip alınır. Çünkü kadın erkek herkese ilim öğrenmek farzdır." **hadisleri, temel haklarımızdan hangisinin kapsamına girer?**
- A) Düşünce B) İbadet C) İnanç
D) Sağlık E) Eğitim

39. **Dua ile ilgili olarak söylenen aşağıdaki ifadelerden hangisi yanlıştır?**
- A) Dua, insanın Allah'la iletişim yollarından biridir.
B) Dua bir ibadettir.
C) Dua etmenin belli bir zamanı yoktur.
D) Arapça olarak yapılan dualar daha makbuldür.
E) Dua eden kişiye Allah icabet eder.

40. "İnsanlardan bazıları da vardır ki inanmadıkları halde Allah'a ve ahiret gününe inandık derler." (Bakara suresi, 8. Ayet)
- İman esaslarını tasdik ve inkâr bakımından bu ayet, aşağıdaki gruplardan hangisini tarif etmektedir?**
- A) Mümin B) Münafık C) Kafir
D) Müşrik E) Fasık

**SOSYAL BİLİMLER II TESTİ BİTTİ.
FEN BİLİMLERİ TESTİNE GEÇİNİZ.**

A

MATEMATİK TESTİ

1. Bu bölümde MATEMATİK (1-28), GEOMETRİ (29-40) olmak üzere toplam 40 soru vardır.
2. Bu bölümdeki sorularla ilgili cevaplarımızı, cevap kağıdımızdaki "Matematik" bölümüne işaretleyiniz.

1. x tek y çift doğal sayılar olmak üzere;

$$\frac{(\sqrt{7})^x \cdot (\sqrt{3})^x}{(\sqrt{21})^y} = (7 + a)^{x-y} \text{ olduğuna göre;}$$

$\frac{a}{1-\sqrt{3}}$ ifadesinin değeri kaçtır?

- A) $-\sqrt{7}$ B) $-\sqrt{3}$ C) 0
D) $\sqrt{3}$ E) $\sqrt{7}$

2. $x^2 = 9 - 2x$ olmak üzere,

$$\frac{(x+5) \cdot (3-x)}{(x-2) \cdot (x+4)}$$

ifadesinin sayısal değeri kaçtır?

- A) 4 B) 5 C) 6 D) 8 E) 15

3. $A = \{1, 2, 3, 4, 5, 6, 7\}$ kümesinin üç elemanlı alt kümelerinin kaç tanesinde en az bir tane çift sayı bulunur?

- A) 12 B) 18 C) 20 D) 30 E) 31

4. $i^2 = -1$ olmak üzere,

z : Karmaşık sayı

\bar{z} : Karmaşık sayının eşleniği

$2z - 3i = \bar{z} + 5 + i$ olduğuna göre, $\text{Im}(z)$ değeri kaçtır?

- A) $\frac{5}{2}$ B) 2 C) $\frac{4}{3}$ D) $\frac{3}{4}$ E) $\frac{2}{5}$

5. (a_n) aritmetik dizisinde;

$$a_{12} = 15$$

$$a_5 = -7$$

olduğuna göre, a_{19} kaçtır?

- A) 33 B) 35 C) 37 D) 39 E) 41

6. K

A K

R A K

Y R A K

A Y R A K

B A Y R A K

Şekilde köşedeki B harfinden başlayarak yalnızca bitişindeki harfe geçmek şartı ile kaç tane "Bayrak" sözcüğü vardır?

- A) 16 B) 20 C) 24 D) 32 E) 36

7. Bir ormanda aslan, puma ve leopar mesafe koşusu yarışmasına katılacaklardır. Bu yarışta leoparın kazanma şansı aslanın 2 katı, puma'nın kazanma şansı leoparın $\frac{2}{3}$ katıdır.

Yarışı pumanın kazanmama olasılığı kaçtır?

- A) $\frac{7}{13}$ B) $\frac{5}{12}$ C) $\frac{2}{3}$ D) $\frac{7}{9}$ E) $\frac{9}{13}$

8. $P(x)$ polinomu;

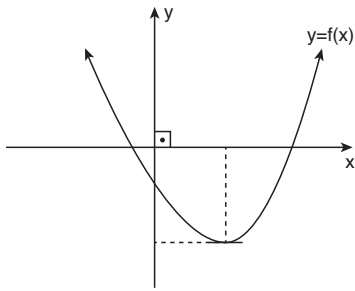
$$P(x) = (5x + 3)^{n-1} - 16 \cdot 2^{n+1} \text{ şeklinde veriliyor.}$$

$P(x)$ polinomunun bir çarpanı $x - 1$ olduğuna göre,

n değeri kaç olmalıdır?

- A) 5 B) 4 C) 3 D) 2 E) 1

- 9.



Yukarıdaki şekilde verilen,

$y = f(x) = ax^2 + bx + c$ parabolü için,

aşağıdakilerden hangisi yanlıştır?

- A) $bc > 0$ B) $a \cdot c < 0$ C) $b^2 > 4ac$
D) $ab > 0$ E) $b + c < 0$

10. $f(x) = x^2 + a(x + 1) + 1$ fonksiyonunun x eksenini kestiği noktalar $\tan\alpha$ ve $\tan\beta$ 'dir.

Buna göre, $\alpha + \beta$ toplamı kaç derecedir?

- A) 30 B) 45 C) 60 D) 75 E) 90

11. $x \in \mathbb{R}^+$ için $A = \sqrt{25 + x^2} + \sqrt{16 + (12 - x)^2}$

ifadesinin alabileceği en küçük değer kaçtır?

- A) 10 B) 12 C) 13 D) 15 E) 17

12. p : "k tek sayıdır"

q : "t çift sayıdır"

r : "k.t çift sayıdır"

önergeleri için aşağıda verilen,

I. $(p \wedge q) \Rightarrow r$

II. $(p \wedge r) \Rightarrow q$

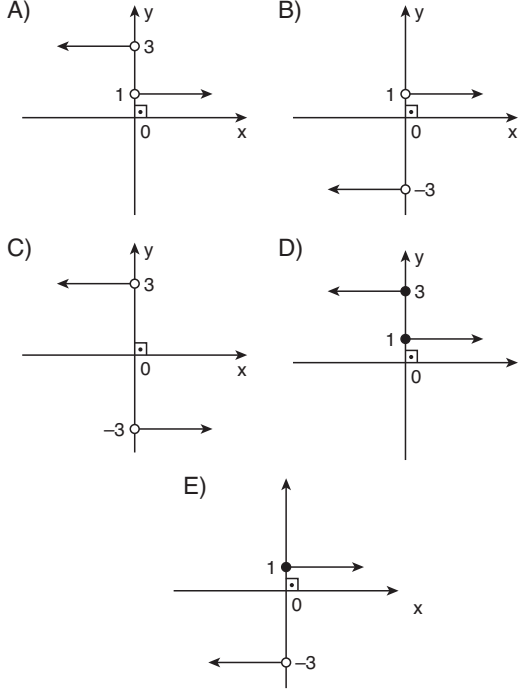
III. $(q \wedge r) \Rightarrow p$

koşullu önergelerinden hangileri kesinlikle doğrudur?

- A) Yalnız I B) I, II ve III C) I ve II
D) Yalnız II E) I ve III

13. $f(x) = \left| \frac{|x|}{x} - 2 \right|$

fonksiyonunun grafiği aşağıdakilerden hangisi olabilir?



14. $4^x + 18 \leq 19 \cdot 2^x$ eşitsizliğini sağlayan x tam sayı değerlerinin toplamı kaçtır?

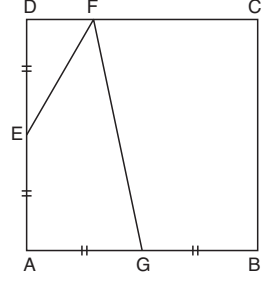
- A) 12 B) 10 C) 8 D) 7 E) 5

15. ABCD bir kare

$$3|DFI| = |FCI|$$

$$|IDEI| = |IEAI|$$

$$|IAGI| = |IGBI|$$



Yukarıdaki verilere göre, $\tan(\widehat{EFG})$ kaçtır?

- A) $\frac{3}{4}$ B) $\frac{4}{5}$ C) $\frac{7}{8}$ D) $\frac{9}{10}$ E) $\frac{6}{7}$

16. $2 + 2^2 + 2^3 + \dots + 2^{28} \equiv x \pmod{9}$

olduğuna göre, x kaçtır?

- A) 2 B) 3 C) 4 D) 5 E) 8

17. Tanımlı olduğu değerler için,

$$f(x) = \frac{3f^{-1}(x) - 2}{4f^{-1}(x) + 3}$$

$(f \circ f)(-1)$ değeri kaçtır?

- A) -10 B) -5 C) 5 D) 8 E) 10

18. I. $A = \{1, 2, 3, 4, \dots, 15\}$
 II. $f : A \rightarrow A$ fonksiyonu 1 – 1 ve örtendir.
 III. $T = f(1) + f(2) + f(3) + \dots + f(15)$
 olarak tanımlanıyor.
Buna göre T sayısının asal olmayan kaç tane tam böleni vardır?

A) 32 B) 29 C) 28 D) 24 E) 21

19. Tanımlı olduğu değerler için,
 $\log_2(3x + 6) = x^2 - 1$
denkleminin çözüm kümesinin eleman sayısı kaçtır?

A) 0 B) 1 C) 2 D) 3 E) 4

20. $5\sin x + 12\cos x = 13$ olduğuna göre,
 $\sin x$ değeri aşağıdakilerden hangisidir?

A) $\frac{1}{13}$ B) $\frac{6}{13}$ C) $\frac{12}{13}$ D) $\frac{5}{13}$ E) 1

21. $\lim_{x \rightarrow 81} \frac{\sqrt[4]{x} - 3}{\sqrt{x} - 9}$ limitinin değeri kaçtır?

A) $\frac{1}{81}$ B) $\frac{1}{27}$ C) $\frac{1}{9}$ D) $\frac{1}{6}$ E) $\frac{1}{3}$

22. Tanımlı olduğu değerler için;
 $f(\log_x y) = \log_y(xy)$ fonksiyonu veriliyor.

Buna göre, $f(4)$ değeri kaçtır?

A) $\frac{6}{5}$ B) $\frac{7}{4}$ C) $\frac{5}{4}$ D) $\frac{4}{3}$ E) $\frac{7}{6}$

23. $f(x) = \frac{x^3 - 1}{\sqrt{x} + x}$
 $g(x) = \frac{x^2 - 5x + 4}{x^3 + 1}$ olduğuna göre,
 $\frac{d}{dx} \left[\left(\frac{f}{g} \right) (71) \right]$ ifadesinin değeri kaçtır?

A) $\frac{2018}{1071}$ B) $\frac{1453}{1923}$ C) $\frac{1981}{1938}$
 D) -1 E) 0

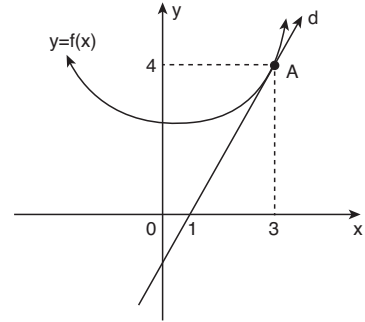
24. $\lim_{x \rightarrow 3^+} \frac{\sqrt{\sin(x-3)}}{\sin \sqrt{x-3}}$ ifadesinin değeri kaçtır?
A) 0 B) $\frac{1}{3}$ C) $\frac{1}{2}$ D) 1 E) -1

25. $f(x) = x^2 \cdot |x - 4|$ fonksiyonu için;
 $f'(3)$ türevinin değeri kaçtır?
A) -9 B) -6 C) -3 D) 0 E) 3

26. $f(x) = \begin{cases} ax + b, & x > 3 \\ c, & x = 3 \\ x^2, & x < 3 \end{cases}$ fonksiyonu veriliyor.
 $\lim_{h \rightarrow 0} \frac{f(h+3) - f(3)}{h}$ limitinin değeri bir reel sayı olduğuna göre, $a + b + c$ toplamı kaçtır?
A) 25 B) 18 C) 15 D) 9 E) 6

27. $f(x) = x^3 + ax^2 + bx + 6$ fonksiyonunun azalan olduğu aralık; $(-1, 1)$ olduğuna göre;
 $f'(x)$ in en küçük değeri kaçtır?
A) -4 B) -3 C) -2 D) 2 E) 3

- 28.



Yukarıdaki şekilde $f(x)$ fonksiyonu d doğrusuna $A(3, 4)$ noktasına teğettir.

$g(2x - 1) = x^2 f(x) - 2x$ şeklinde tanımlı g fonksiyonu için $g'(5)$ türevinin değeri kaçtır?

- A) 18 B) 19 C) 20 D) 21 E) 22

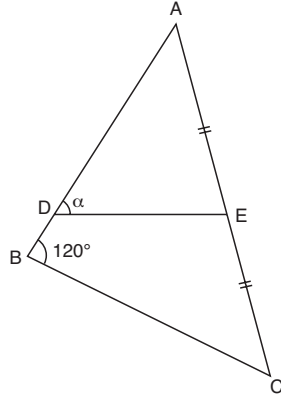
29. ABC üçgen

$$|AE| = |EC|$$

$$m(\widehat{ABC}) = 120^\circ$$

$$m(\widehat{ADE}) = \alpha$$

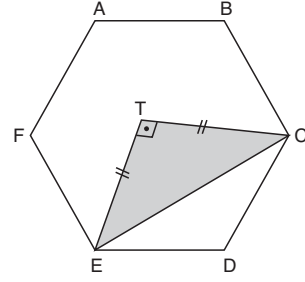
$$|BC| = 2|DE|$$



Yukarıdaki verilere göre, α kaç derecedir?

- A) 50 B) 60 C) 70 D) 80 E) 90

31.



ABCDEF düzgün altıgen,

$$|TC| = |TE|$$

$$[TC] \perp [TE]$$

$$A(ABCDEF) = 216\sqrt{3} \text{ cm}^2$$

Yukarıdaki verilere göre, $A(\widehat{ETC})$ kaç cm^2 dir?

- A) 36 B) 54 C) 72 D) 96 E) 108

BİLİM TEMEL LİSESİ

30. ABC üçgen,

G, ABC üçgeninin

ağırlık merkezi,

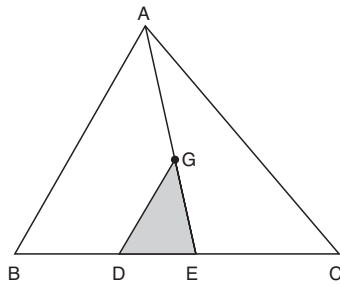
A, G ve E noktaları

doğrusal

$$|BC| = 6|DE|$$

$$\text{Alan}(\widehat{GDE}) = s \text{ cm}^2$$

Yukarıdaki verilere göre, ABC üçgeninin alanı kaç cm^2 dir?



- A) 9s B) 12s C) 18s D) 24s A) 30s

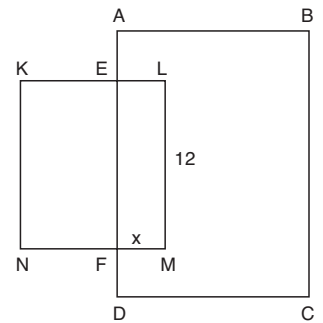
32. ABCD ve KLMN

dikdörtgenlerinin

alanları toplamı

$$143 \text{ cm}^2 \text{ dir.}$$

$$|LM| = 12 \text{ cm}$$



Yukarıdaki tüm şeklin alanı 107 cm^2 olduğuna göre, $|FM| = x$ kaç cm 'dir?

- A) 1 B) $\frac{3}{2}$ C) 2 D) 3 E) $\frac{7}{2}$

33. ABCD ikizkenar

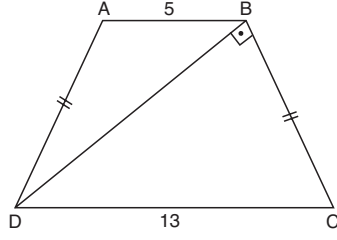
yamuğunda,

$[BD] \perp [BC]$

$|AD| = |BC|$

$|AB| = 5 \text{ cm}$

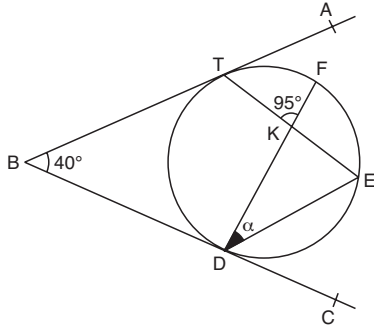
$|DC| = 13 \text{ cm}$



Yukarıdaki verilere göre, $A(ABCD)$ kaç cm^2 dir.

- A) 56 B) 52 C) 54 D) 72 E) 104

34.



$[BA]$ ve $[BC]$ çembere T ve D noktalarında teğet,

$[FD] \cap [TE] = \{K\}$, $m(\widehat{ABC}) = 40^\circ$, $m(\widehat{TKF}) = 95^\circ$

Yukarıdaki verilere göre, $m(\widehat{FDE}) = \alpha$ kaç derecedir?

- A) 15 B) 20 C) 25 D) 30 E) 35

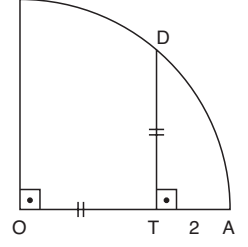
35. O merkezli

çeyrek çemberde,

$[DT] \perp [OA]$

$|OT| = |TD|$

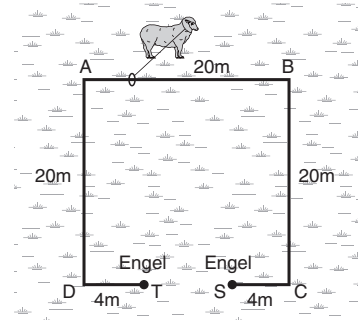
$|TA| = 2 \text{ cm}$



Yukarıdaki verilere göre, çemberin yarıçapı kaç cm 'dir?

- A) $\sqrt{2}$ B) $2\sqrt{2}$ C) $2\sqrt{2} + 2$
D) $2\sqrt{2} - 2$ E) $2\sqrt{2} + 4$

36.



Bir otlak arazi üzerine demir borularla şekilde verilen ABCD karesel düzeneği kurulup T ve S noktalarından kesilmiştir. Bir koyun 4 m uzunluğundaki bir ip ve ucundaki halka ile bu demir boru düzeneğine bağlanmıştır. Düzeneğin T ve S noktalarına, halkanın çıkmaması için engeller konulmuş ve halka düzeneğin boyunca rahatça hareket edebilmektedir.

Buna göre, koyunun otlayacağı alan en fazla kaç m^2 dir?

- A) $400 + 16\pi$ B) $400 + 32\pi$
C) $480 + 32\pi$ D) $480 + 40\pi$
E) $420 + 32\pi$

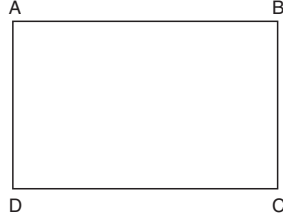
37. ABCD dikdörtgen

$$|AB| = 2|BC|$$

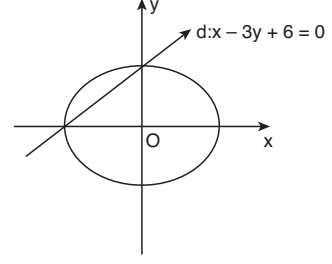
ABCD dikdörtgeni [AB] kenarı etrafında 360° döndürülerek oluşan cismin hacmi V_1 , [BC] kenarı etrafında 360° döndürüldüğünde oluşan cismin hacmi V_2 dir.

Buna göre, $\frac{V_1}{V_2}$ oranı kaçtır?

- A) $\frac{1}{4}$ B) $\frac{1}{2}$ C) 1 D) 2 E) 4



39.



Yukarıdaki elips ile d doğrusu x ve y ekseninde kesişmektedir.

Buna göre, elipsin denklemini aşağıdakilerden hangisidir?

- A) $\frac{x^2}{36} + \frac{y^2}{4} = 1$ B) $\frac{x^2}{36} + \frac{y^2}{9} = 1$
 C) $\frac{x^2}{27} + \frac{y^2}{4} = 1$ D) $\frac{x^2}{4} + \frac{y^2}{36} = 1$
 E) $\frac{x^2}{9} + \frac{y^2}{36} = 1$

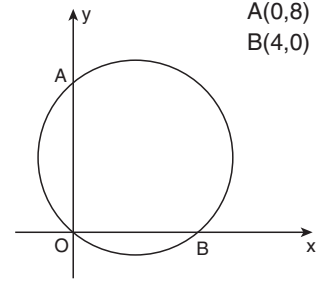
38. m bir reel sayı olmak üzere

$$(m - 2)x + (m + 1)y + 3m - 15 = 0$$

doğrularının geçtiği sabit noktanın orijine olan uzaklığı kaç birimdir?

- A) $2\sqrt{5}$ B) 5 C) 6
 D) $2\sqrt{10}$ E) $3\sqrt{5}$

40.



Şekilde verilen çember eksenleri A ve B noktalarında kesip orijinden geçtiğine göre, bu çemberin denklemini aşağıdakilerden hangisidir?

- A) $(x - 2)^2 + (y - 4)^2 = 20$
 B) $(x - 2)^2 + (y - 4)^2 = 40$
 C) $(x - 2)^2 + (y - 4)^2 = 80$
 D) $(x + 2)^2 + (y + 4)^2 = 20$
 E) $(x + 2)^2 + (y + 4)^2 = 40$

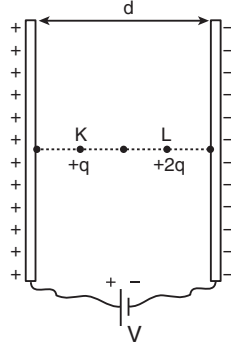
MATEMATİK TESTİ BİTTİ.

SOSYAL BİLİMLER II TESTİNE GEÇİNİZ.

FEN BİLİMLERİ TESTİ

- Bu bölümde FİZİK (1-14), KİMYA (15-27), BİYOLOJİ (28-40) olmak üzere toplam 40 soru vardır.
- Bu bölümdeki sorularla ilgili cevaplarımızı, cevap kağıdımızdaki "Fen Bilimleri" bölümüne işaretleyiniz.

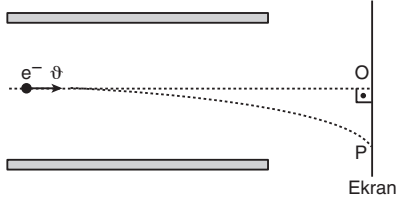
1. Yer çekimi ve sürtünmelerin önemsenmediği paralel levhalar arasındaki K ve L noktalarından $+q$ ve $+2q$ yüklü parçacıklar serbest bırakılıyor. Parçacıkların $(-)$ yüklü levhaya ulaşma süreleri t_1 ve t_2 'dir.



Parçacıkların kütleleri sırası ile m ve $2m$ olduğuna göre, $\frac{t_1}{t_2}$ oranı kaçtır? (Noktalar eşit aralıktır.)

- A) 2 B) $\sqrt{3}$ C) 1 D) $\frac{1}{2}$ E) $\frac{1}{4}$

- 2.



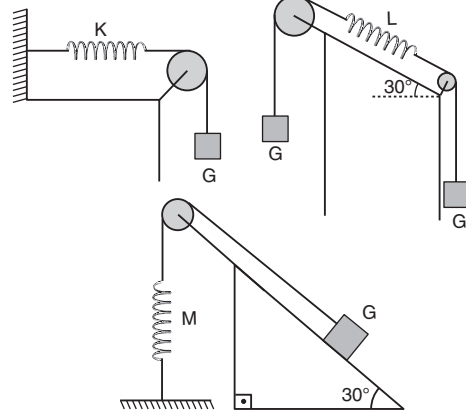
Yerçekiminin ihmal edildiği sürtünmesiz sistemde yüklü paralel levhalar arasına v hızıyla şekildeki gibi gönderilen elektron ekrana P noktasında çarpıyor.

Levhalar arasına düzgün bir manyetik alan uygulanınca, elektronlar O noktasında ekrana çarptığına göre, elektrik ve manyetik alanların yönleriyle ilgili aşağıdakilerden hangisi doğrudur?

(\odot : dışa doğru, \otimes : içe doğru)

	Elektrik alan	Manyetik alan
A)	↑	\odot
B)	↑	\otimes
C)	\odot	→
D)	↓	\otimes
E)	↓	↑

- 3.

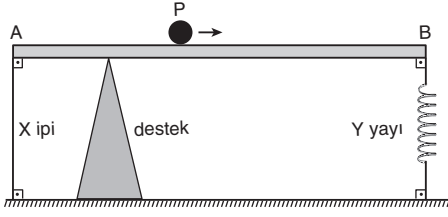


Sürtünmelerin önemsenmediği sistemde ağırlıksız ve özdeş K,L ve M yaylarının uçlarına G ağırlıkları bağlanıp sistemler serbest bırakıldığında yaylardaki uzama miktarları X_K , X_L ve X_M arasındaki büyüklük ilişkisi aşağıdakilerden hangisidir?

$$\left(\sin 30^\circ = \frac{1}{2}\right)$$

- A) $X_K = X_L = X_M$ B) $X_K > X_L = X_M$
 C) $X_K = X_L > X_M$ D) $X_M > X_K = X_L$
 E) $X_L > X_K > X_M$

4.

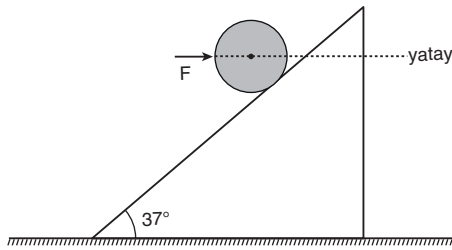


Ağırlıksız AB çubuğu, esnemeyen X ipi, Y yayı ve destek yardımıyla üzerindeki P ağırlıklı cisimle şekildeki gibi yatay dengededir. X ipindeki gerilme kuvveti T_x , Y yayındaki kuvvet F_{yay} ve desteğin tepki kuvveti N'dir.

Buna göre, P ağırlıklı cisim ok yönünde bir miktar hareket ettirilirse T_x , F_{yay} ve N için ne söylenebilir?

T_x	F_{yay}	N
A) Artar	Değişmez	Artar
B) Artar	Azalır	Artar
C) Artar	Değişmez	Azalır
D) Azalır	Artar	Değişmez
E) Azalır	Azalır	Değişmez

5.



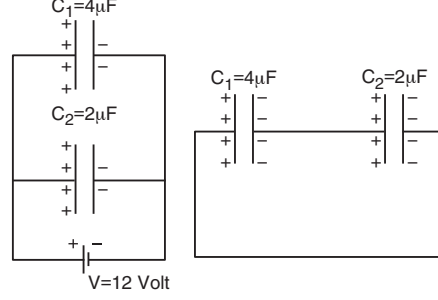
Ağırlığı P olan türdeş küre, sürtünmesiz eğik düzlem üzerinde yatay F kuvvetiyle şekildeki gibi dengede tutulmaktadır.

Eğik düzlemin küreye tepkisi T ise F,P ve T arasındaki büyüklük ilişkisi aşağıdakilerden hangisidir?

($\sin 37^\circ = 0,6$; $\sin 53^\circ = 0,8$)

- A) $T = F = P$ B) $T > P > F$ C) $T > F > P$
 D) $T > F = P$ E) $P > F > T$

6.



Şekil - I

Şekil - II

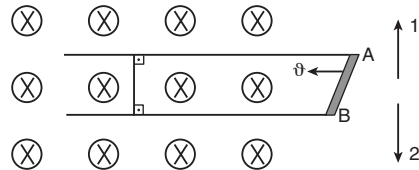
Sığaları $4\mu\text{F}$ ve $2\mu\text{F}$ olan iki kondansatör şekil - I'deki gibi 12 voltluk gerilim altında dolduruluyor.

Buna göre, kondansatörler üreteçten ayrılarak şekil - II'deki gibi bağlanırsa ortak potansiyelleri kaç volt olur?

- A) 54 B) 27 C) 18 D) 12 E) 4

BİLİM TEMEL LİSESİ

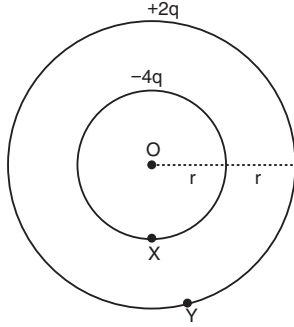
7.



Düzensiz manyetik alanda şekildeki gibi sabit θ hızıyla hareket ettirilen AB çubuğu için aşağıdakilerden hangisi yanlıştır?

- A) Çubuktaki (-) yüklere 1 yönünde kuvvet etki eder.
 B) Çubuktaki (+) yüklere 2 yönünde kuvvet etki eder.
 C) Çubuktan 2 yönünde akım geçer.
 D) Çubuktan 1 yönünde akım geçer.
 E) Çubuğa uygulanan kuvvetin büyüklüğü manyetik alanın büyüklüğüyle doğru orantılıdır.

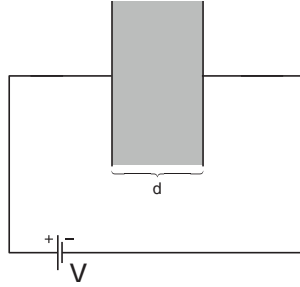
8.



Merkezleri O noktası olan r ve $2r$ yarıçaplı iç içe geçmiş şekildeki yüklü kürelerin X ve Y noktalarında oluşturdukları elektriksel potansiyeller oranı $\frac{V_X}{V_Y}$ kaçtır?

- A) -2 B) -1 C) 1 D) 2 E) 3

9. Şekildeki düzlem kondansatörün üreteçle bağlantısı kesilmeden levhalar arası uzaklık yarıya düşürülürse,

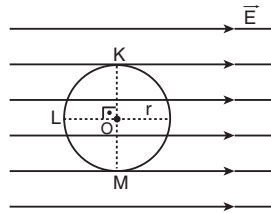


- I. Kondansatörün uçları arasındaki potansiyel fark yarıya iner.
 II. Kondansatörün sığası 2 katına çıkar.
 III. Kondansatörün depoladığı yük 4 katına çıkar.

yargılarından hangileri doğrudur?

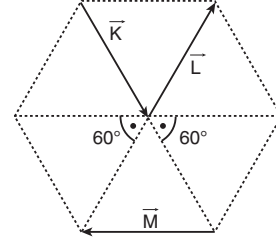
- A) Yalnız II B) Yalnız III C) I ve II
 D) I ve III E) II ve III

10. Düzgün elektrik alan içindeki q yükünü şekildeki dairesel düzlemin K noktasından L noktasına taşımak için yapılan iş W olduğuna göre, aynı yükü K noktasından M noktasına taşımak için yapılması gereken iş kaç W olur?



- A) 0 B) $\frac{1}{4}$ C) $\frac{1}{2}$ D) 2 E) 4

11.

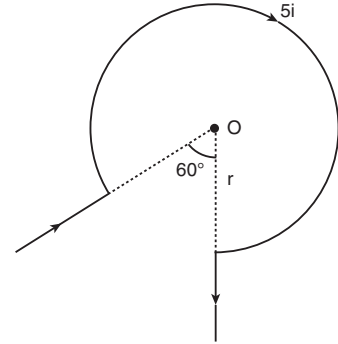


Şekildeki düzgün altıgen üzerinde verilen \vec{K} , \vec{L} ve \vec{M} vektörleriyle elde edilen $\vec{K} + \vec{L} - \vec{M}$ vektörü aşağıdakilerden hangisine eşittir?

- A) $\vec{0}$ B) \vec{K} C) \vec{M} D) $-\vec{L}$ E) $-2\vec{M}$

BİLİM TEMEL LİSESİ

12.



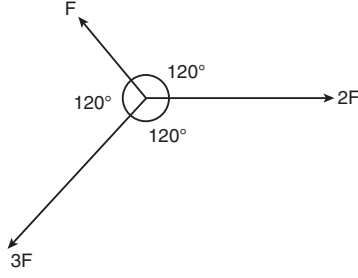
Şekildeki gibi bükülmüş telden $5i$ şiddetinde akım geçiriliyor.

Buna göre, telin O noktasındaki manyetik alanın yönü ve şiddeti aşağıdakilerden hangisidir? ($\pi = 3$)

(\odot : dışa doğru, \otimes : içe doğru)

- A) $\otimes \frac{16Ki}{r}$ B) $\otimes \frac{25Ki}{r}$ C) $\otimes \frac{20Ki}{r}$
 D) $\odot \frac{25Ki}{r}$ E) $\odot \frac{16Ki}{r}$

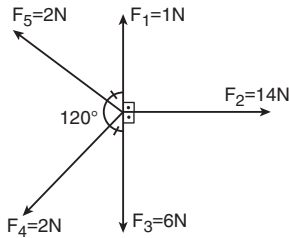
13.



Şekilde aynı düzlemdeki $F, 2F, 3F$ şiddetindeki kuvvetlerin bileşkesinin büyüklüğü kaç F 'dir?

- A) $\sqrt{3}$ B) 2 C) $2\sqrt{3}$
D) 3 E) $3\sqrt{2}$

14.



Şekilde verilen aynı düzlemdeki F_1, F_2, F_3, F_4 ve F_5 kuvvetlerin bileşkesi kaç Newton'dur?

- A) 5 B) 8 C) 13 D) 15 E) 20

15. $E^\circ_{Ag^+/Ag} = 0,79V$

$E^\circ_{Pb^{2+}/Pb} = -0,12V$

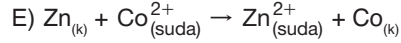
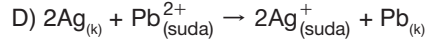
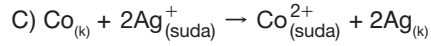
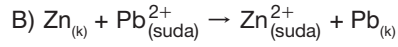
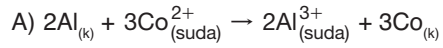
$E^\circ_{Co^{2+}/Co} = -0,28V$

$E^\circ_{Zn^{2+}/Zn} = -0,76V$

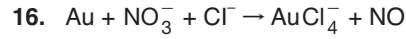
$E^\circ_{Al^{3+}/Al} = -1,66V$

Yukarıda bazı yarı hücrelerin indirgenme potansiyelleri verilmiştir.

Buna göre, aşağıdaki tepkimelerden hangisi yazıldığı yönde istemli gerçekleşmez?

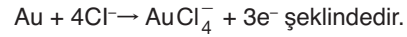


BİLİM TEMEL LİSESİ

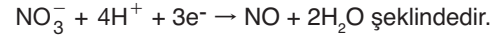


Asidik ortamda gerçekleşen tepkime ile ilgili;

I. Yükseltgenme yarı tepkimesi



II. İndirgenme yarı tepkimesi



III. En küçük tam sayılarla denkleştirildiğinde indirgenen maddenin katsayısı 1 dir.

yargılarından hangileri doğrudur?

A) Yalnız I B) Yalnız II C) Yalnız III

D) I ve II E) I, II ve III

17. 0,2 M 10 L NaCl nin sulu çözeltisi 0,965 amperlik akımla 1000 saniye süre ile elektroliz ediliyor.

Elektroliz sonunda çözeltinin oda sıcaklığındaki pH si kaçtır?

(Çözelti hacminin değişmediğini varsayınız.)

A) 2 B) 3 C) 7 D) 11 E) 12

18. Karışımları ayırma yöntemlerinden biri olan diyaliz için;

- I. Maddelerin tanecik boyutu farkından yararlanır.
- II. Metabolik atıkların kandan ayrılmasında kullanılır.
- III. Maddelerin öz kütlelerinin farklı olmasından yararlanır.

yargılarından hangileri doğrudur?

- A) Yalnız I B) Yalnız III C) I ve II
D) II ve III E) I, II ve III

19. Basit formülü CH_3 olan bir hidrokarbonun bir molekülü 8 atomludur.

Buna göre, bu hidrokarbonla ilgili;

- I. 1 molü, $30 \cdot 6,02 \cdot 10^{23}$ akb dir.
- II. İçerdiği atomların molce %25 i karbon atomudur.
- III. Basit formülü CH_2 olan hidrokarbon bileşiği ile katlı oranı $\frac{3}{2}$ olabilir.

yargılarından hangileri doğrudur?

(C= 12, H= 1, Avogadro sayısı= $6,02 \cdot 10^{23}$)

- A) Yalnız I B) Yalnız II C) Yalnız III
D) II ve III E) I, II ve III

20. X ve Y elementlerinin atom çapları arasında $X > Y$ ilişkisi vardır.

Buna göre;

- I. X ve Y aynı grupta ise X in birinci iyonlaşma enerjisi Y ninkinden küçüktür.
- II. X ve Y aynı grupta ise X in normal erime sıcaklığı Y ninkinden küçüktür.
- III. X ve Y aynı periyotta ise X in birinci iyonlaşma enerjisi Y ninkinden küçüktür.

yargılarından hangileri kesinlikle doğrudur?

- A) Yalnız I B) Yalnız II C) Yalnız III
D) I ve II E) I, II ve III

21. Aynı ortamda bulunan

- I. 1 mol yemek tuzunun 500 gram sudaki çözeltisi
- II. 2 mol şekerin 1000 gram sudaki çözeltisi
- III. 500 gram saf etil alkol sıvısı
- IV. 1000 gram saf su

ile ilgili;

X: Kaynama sıcaklığı en büyük olan sıvı

Y: Donma sıcaklığı en büyük olan sıvı

Z: Oda koşullarında buhar basıncı en büyük olan sıvı

X, Y ve Z aşağıdakilerden hangisinde doğru olarak verilmiştir.

	X	Y	Z
A)	I	IV	III
B)	I	III	IV
C)	II	I	III
D)	III	IV	II
E)	III	I	I

22. $X_2O_4^{2-}$ iyonunun toplam elektron sayısı 46 dir.

Buna göre, X atomunun temel hal elektron dağılımındaki son teriminin Madelung - Kletchkowski'ye göre enerji değeri kaçtır? ($^{16}_8O$)

- A) 1 B) 2 C) 3 D) 4 E) 5

23. Arı haldeki X sıvısının mol kütlesi 46, oda sıcaklığındaki özkütlesi 0,8 g/mL dir. Aynı sıcaklıkta bu X sıvısının 115 mL si ile 5000 mL sulu çözelti hazırlanıyor. Bu çözeltide X in molar derişimi kaçtır?

- A) 0,2 B) 0,4 C) 0,6 D) 0,8 E) 1,0

24. CH_4 ve C_2H_4 gazlarından oluşan 0,4 mollük karışımı tamamen yakmak için 1,1 mol O_2 harcanyor

Buna göre, karışımdaki CH_4 gazı kaç moldür?

- A) 0,10 B) 0,15 C) 0,20 D) 0,25 E) 0,30

25. Kapalı bir kaptaki bir miktar X gazı vardır. Bu kaba 0,5 mol CH_4 gazı ilave edildiğinde toplam mol sayısı iki katına, toplam kütle beş katına çıkmaktadır.

Kapta bulunan X gazı aşağıda verilenlerden hangisi olabilir? (H: 1, He: 4, C: 12, O: 16, S:32)

- A) He B) H_2 C) C_2H_6 D) CO_2 E) SO_2

26. Temel hal elektron dağılımında X atomunun en yüksek enerjili orbitallerinde 5 elektronu olup bu elektronların kuantum sayıları $n = 4$ ve $\ell = 1$ dir.

Buna göre;

I. X^{7+} ve X^{1-} iyonları soygaz elektron dağılımına sahiptir.

II. X^{5+} iyonunun elektron dağılımında son terimi $3d^{10}$ dur.

III. X atomunun $\ell = 0$ olan 8 elektronu vardır.

Yargılarından hangileri doğrudur?

- A) Yalnız I B) I ve II C) II ve III
D) I ve III E) I, II ve III

27. **Kütlesi bilinen X_2O_3 bileşiğindeki X in atom kütle-sini hesaplamak için;**

I. Bileşikdeki elementlerin atom kütleleri oranı (X/O)

II. Bileşikdeki oksijenin kütlece yüzdesi

III. X_2O_3 ün molekül sayısı

niceliklerinden hangilerinin tek başına bilinmesi yeterlidir?

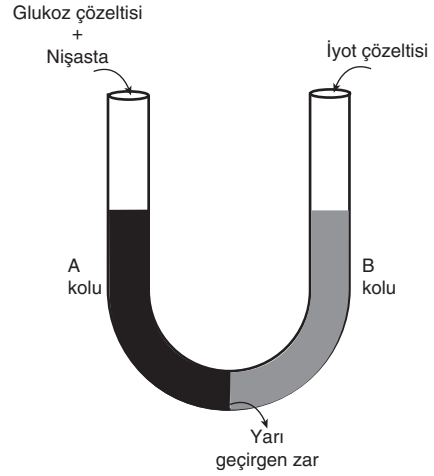
(O=16, Avogadro sayısı = $6,02 \cdot 10^{23}$)

- A) Yalnız I B) Yalnız II C) Yalnız III
D) I ve II E) I, II ve III

28. **Aşağıda verilen omurgalı canlı örneklerinden hangisi ikisi aynı sınıf içerisinde yer alır?**

- A) Köpek balığı – Yunus
B) Yılan – Semender
C) Kamplumbağa – Kurbağa
D) Tavuk – Yarasa
E) Semender – Kurbağa

29. U şeklindeki bir borunun A ve B kolları bir yarı geçirgen zar ile şekildeki gibi ayrılmıştır. A koluna glukoz çözeltisi ve nişasta, B koluna ise iyot çözeltisi konulmuştur (İyot nişasta ayırıcısıdır ve nişasta varlığında mavi renk alır).



Bu deneyin sonunda,

- I. B kolunda nişastaya rastlanır.
II. A kolundaki sıvının rengi maviye döner.
III. Kollarda glukoz yoğunluğu eşitlenir.
IV. B kolunda iyot yoğunluğu değişmez.

durumlarından hangileri gözlenir?

- A) Yalnız II B) I ve II C) II ve III
D) I, II ve III E) II, III ve IV

30. Bitkilerde görülen vejetatif üremeyle ilgili aşağıdakilerden hangisi doğrudur?

- A) Tohumla üremeye göre daha uzun sürede gerçekleşir.
- B) Tek bir ana bireyden çok sayıda bitki üretimini sağlar.
- C) Mayoz bölünme ve döllenme esasına dayanır.
- D) Genetik varyasyonlara yol açar.
- E) Hem eşeyli hem eşeysiz üreme çeşididir.

31. Eşeyli olarak üreyen canlıların tümünde,

- I. üreme hücrelerinin mayoz bölünme ile oluşması,
- II. zigot gelişiminin dişi bireyin vücudunda gerçekleşmesi,
- III. sperm ve yumurta hücrelerinin oluşmasının ana canlının vücudunda gerçekleşmesi

olaylarından hangileri ortak olarak meydana gelir?

- A) Yalnız I
- B) Yalnız II
- C) Yalnız III
- D) II ve III
- E) I, II ve III

32. Yaşın ilerlemesiyle birlikte yaşlılık dönemindeki bir insanda, ter bezlerinin salgısının azalması hangi organelin etkinliğinin azalması ile açıklanabilir?

- A) Lizozom
- B) Ribozom
- C) Endoplazmik retikulum
- D) Mitokondri
- E) Golgi aygıtı

33. Aşağıda hayvan hücrelerinin mayoz bölünmesi sırasında gözlenen bazı olaylar verilmiştir.

- I. Homolog kromozomların birbirinden ayrılarak zıt kutuplara çekilmesi
- II. Sentrozomların eriyerek iğ ipliklerini oluşturması
- III. Kromozomların sentromer bölgelerinden ayrılması
- IV. n sayıda kromozom taşıyan iki çekirdek oluşması
- V. Homolog kromozomların katlanarak en belirgin hâlini kazanması

Yukarıda verilen olayların hangi evrelere ait olduğu ile ilgili verilen eşleştirmeler seçeneklerin hangisinde yanlış belirtilmiştir?

- A) I → Anafaz I
- B) II → Profaz I
- C) III → Anafaz I
- D) IV → Telofaz I
- E) V → Metafaz I

34. Bir ekosistemde yer popülasyonunda,

- I. rekabet içinde olduğu türlerin ortamda azalması,
- II. kullandığı besin miktarının ortamda artması,
- III. yaşadığı çevrenin yüzey alanının genişlemesi

etkenlerinden hangileri, popülasyonun taşıma kapasitesini artırır?

- A) Yalnız I
- B) Yalnız II
- C) I ve II
- D) II ve III
- E) I, II ve III

35. Hidralarda, vücutlarının belirli kısımlarında oluşan çıktınlıların, mitoz bölünmelerle büyümesi ve gelişmesi sonucunda, yeni bireyler oluşur. Bu üreme şekline tomurcuklanma denir.

Verilen bilgiye göre aşağıda belirtilen durumlardan hangisi tomurcuklanma ile sağlanmaz?

- A) Türün kromozom sayısının korunması
- B) Türün devamlılığının sağlanması
- C) Döllenme ve mayoz bölünmeye gerek kalmadan üremenin gerçekleşmesi
- D) Üremedeki mutasyonların artırılması
- E) Kalıtsal yapısı, birbirleriyle ve ana canlıyla aynı bireylerin oluşması

36. Aşağıdakilerden hangisi mayoz bölünmenin profaz I evresinde gerçekleşen bir olay değildir?

- A) Homolog kromozomların tetrat oluşturması
- B) Homolog kromozomların kardeş olmayan kromatitleri arasında parça değişiminin görülmesi
- C) Homolog kromozomların kardeş olmayan kromatitleri arasında sinapsis oluşması
- D) Homolog kromozomların ekvatorial düzleme dizilmesi
- E) Çekirdek zarının erimesi

37. Ötrofikasyona uğramış bir göl ile ilgili,

- I. Dip kısımlarında oksijen oranı azalır.
- II. Fitoplankton verimliliği yüksektir.
- III. Suyun ışık geçirgenliği fazladır.

ifadelerinden hangileri yanlıştır?

- A) Yalnız II
- B) Yalnız III
- C) I ve II
- D) I ve III
- E) I, II ve III

38. İki bitki parçasının bir bitkiymiş gibi kaynaşıp büyüyecek şekilde birleştirilmesi tekniğine aşılama denir.

Aşılama ile ilgili,

- I. Aynı tür veya yakın akraba türler arasında gerçekleşir.
- II. Farklı bitki türlerinin birleştirilmesi sağlanabilir.
- III. Kolay yöntemlerle çoğaltılamayan tür ve çeşitlerin ortadan kalkmasını önler.

ifadelerinden hangileri doğrudur?

- A) Yalnız I
- B) Yalnız II
- C) I ve II
- D) II ve III
- E) I, II ve III

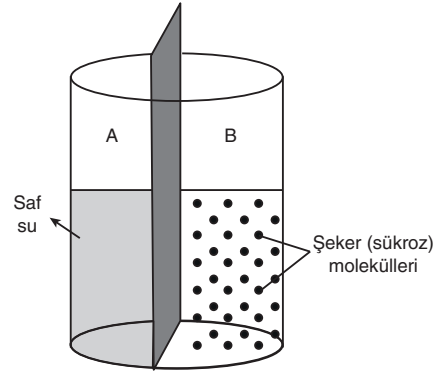
39. Bir komünitede gözlenen,

- I. av-avcı ilişkisi,
- II. kommensalizm,
- III. amensalizm,
- IV. mutualizm

beslenme ilişkilerinden hangilerinde canlılardan en az biri zarar görür?

- A) I ve II
- B) I ve III
- C) II ve III
- D) II ve IV
- E) III ve IV

40. Aşağıda seçici geçirgen bir zardan suyun geçişi şematize edilmiştir.



Buna göre kapta bir süre sonra gerçekleşen olaylarla ilgili,

- I. İki bölmede de bir süre sonra madde yoğunlukları eşitlenir.
- II. Suyun geçişi A bölmesinden B bölmesine doğru gerçekleşir.
- III. B bölmesinin zamanla osmotik basıncı azalır.

ifadelerinden hangileri doğrudur?

- A) Yalnız I
- B) Yalnız II
- C) Yalnız III
- D) I ve II
- E) II ve III

SINAV BİTTİ.

CEVAPLARINIZI KONTROL EDİNİZ.

AYT - 7 Cevap Anahtarı • A

TÜRK DİLİ VE EDEBİYATI - SOSYAL BİLİMLER I

1.	A	21.	D
2.	E	22.	C
3.	B	23.	A
4.	E	24.	E
5.	C	25.	B
6.	A	26.	B
7.	B	27.	A
8.	C	28.	A
9.	E	29.	D
10.	D	30.	D
11.	E	31.	D
12.	D	32.	E
13.	E	33.	C
14.	A	34.	E
15.	C	35.	C
16.	E	36.	E
17.	B	37.	B
18.	C	38.	A
19.	D	39.	B
20.	B	40.	D

MATEMATİK

1.	A	21.	D
2.	C	22.	C
3.	E	23.	E
4.	C	24.	D
5.	C	25.	C
6.	D	26.	E
7.	E	27.	B
8.	B	28.	C
9.	D	29.	B
10.	B	30.	C
11.	D	31.	E
12.	C	32.	D
13.	A	33.	C
14.	B	34.	A
15.	E	35.	E
16.	B	36.	C
17.	C	37.	B
18.	B	38.	E
19.	C	39.	A
20.	D	40.	A

SOSYAL BİLİMLER II

1.	D	21.	B
2.	D	22.	A
3.	A	23.	B
4.	B	24.	D
5.	D	25.	E
6.	E	26.	A
7.	B	27.	E
8.	B	28.	B
9.	E	29.	C
10.	A	30.	E
11.	B	31.	C
12.	D	32.	C
13.	E	33.	C
14.	B	34.	D
15.	B	35.	E
16.	C	36.	C
17.	E	37.	D
18.	A	38.	E
19.	E	39.	D
20.	B	40.	B

FEN BİLİMLERİ

1.	B	21.	A
2.	A	22.	C
3.	C	23.	B
4.	A	24.	A
5.	B	25.	A
6.	A	26.	C
7.	D	27.	E
8.	E	28.	E
9.	A	29.	C
10.	A	30.	B
11.	E	31.	C
12.	B	32.	E
13.	A	33.	C
14.	C	34.	E
15.	D	35.	D
16.	E	36.	D
17.	D	37.	B
18.	C	38.	E
19.	E	39.	B
20.	A	40.	E